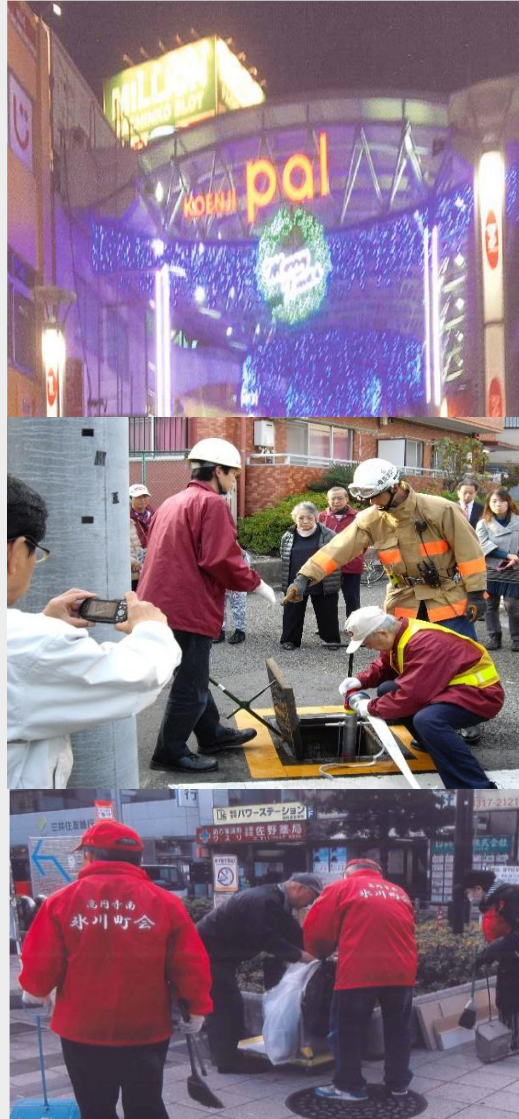


高円寺中央地区



こんな活動をしています



11町会の区域が、JR中央線高円寺駅から南へ、中ほどに桃園川緑道が東西に横切り、青梅街道までに広がっています。
地名のもととなった曹洞宗のお寺、宿鳳山高円寺など多くのお寺が集まる寺町地区のほか、JR高円寺駅南口のパル商店街、ルック商店街などにぎやかな商店街や静かな住宅地区、文教地区などさまざまな顔を持った地域です。

▷ ご自宅の**最寄り**の町会・自治会は**内面**をご覧ください

町会・自治会の情報は、
すぎなみ地域コムもみてね！



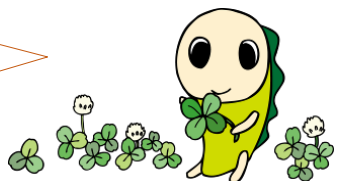
町会・自治会に 加入しませんか

町会・自治会ではこんな**活動**をしています

- ✓ **パトロール**や**防災訓練**に取り組んでいます
- ✓ 地域を盛上げ、絆を深める**楽しい行事**を開催します
- ✓ きれいな町づくりのために**清掃活動**を行っています
- ✓ **地域の身近な情報**をいち早くお届けします

町会・自治会に関するお問合せは
地域課高円寺地域活動係まで
03-3317-6561（平日8:30～17:00）

高円寺中央地区へようこそ



高円寺中央地区 町会・自治会



高円寺緑ヶ丘町会

パル・エトアール両商店街に隣接した住宅地です。氷川神社の祭礼を三町会合同で行い、防犯・防災・環境問題にも取り組んでいます。

高円寺南三丁目43番13～16号、44番9～20号、45番7～13号、46番3～8号、47～48番、49番1～2号・9～12号、54番2～3号・10～14号、55～56番、57番3～7号・10号、58番2～18号、59～61番、62番9～12号、66～70番

高南自治会

「高南通り」と「ルック商店街」行き交う人が挨拶を交わす、安心・安全で明るい地域です。

高円寺南二丁目21番1～2号・3号の一部・12～20号、22～24番、45～50番
高円寺南三丁目23番15～17号の一部、35番12～17号、36番2号・14～17号、37番、44番1～4号・8号・21～22号、45番1～6号・18～19号

高南2南町会

南側が青梅街道に面し、交通便利な地域です。四季折々に町会行事を計画し、会員の皆様と共に親睦を深めております。

高円寺南二丁目3～20番

高円寺パル商盛会

JR高円寺駅から南にのびるアーケード商店街です。防犯カメラが街の安全を見守っています。

高円寺南三丁目45番15～17号、46番2・9～10号、57番1・8～10号、58番19号～29号
高円寺南四丁目6～7番、24～25番、47番

高円寺南氷川町会

私達の氷川町会は全国唯一、気象神社のある町会です。各種イベントにも協力しています。

高円寺南四丁目5番、8番、22～23番、26～29番、43～46番

高円寺南中央町会

高円寺みどりのベルトづくりのモデル地域のため、町内は花樹木の多いきれいな街です。安全で住み良い街を目指しています。

高円寺南四丁目1～4番、9～21番、30～42番、高円寺南五丁目6番1～7号（ブランドール高円寺南）、7番、20～21番、32～33番

高円寺南五丁目町会

私たちの町会は、子供の通学安全見守り、地域防災訓練の参加、日帰りバスツアー、8月祭礼、12月餅つき、防犯パトロール等の活動をしています。

高円寺五丁目1～5番、6番7号の一部～13号、8～19番、22～31番、34～40番

高円寺南一丁目東町会

毎週火曜日の防災パトロールで、犯罪は激減しています。日帰りバス旅行、防災訓練など会員が無理なく楽しく活動できる町会です。

高円寺南一丁目1～6番、22～31番

高円寺南一丁目西町会

町会だよりを毎月1回発行し、地域の絆が深まるように、町会の活動をお知らせしています。

高円寺南一丁目7～21番、32～34番

高南二丁目町会

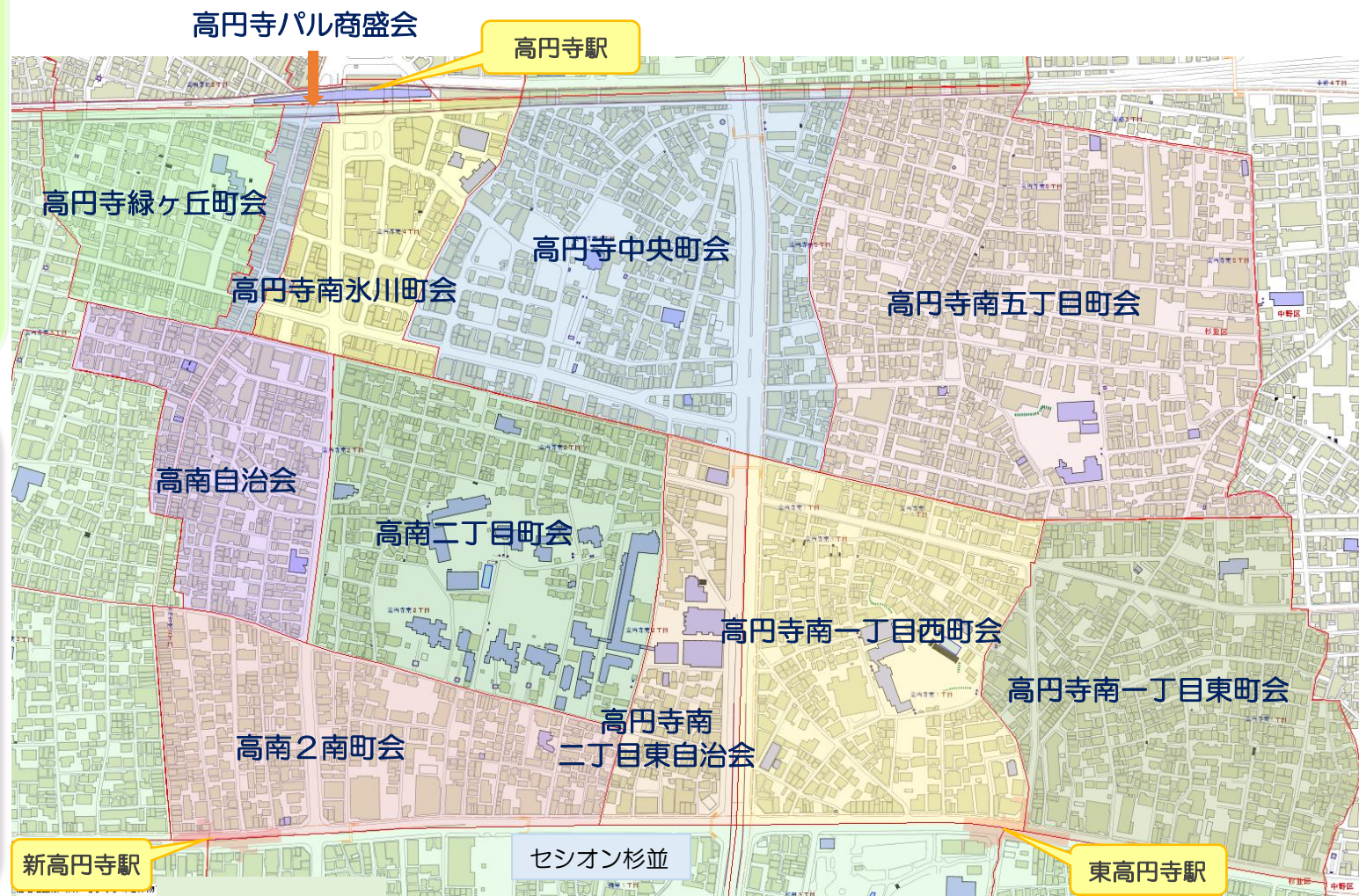
図書館・公園・コミュニティ施設「ふらっとすぎはち」や歴史あるお寺が点在する閑静な住宅街です。防犯・防災・祭礼・町会広報などの活動を通じて、顔の見える関係づくりに取り組んでいます。

高円寺南二丁目25～33番、38～44番、51～53番

高円寺南二丁目東自治会

日頃常に笑顔で接し、町会の美化に心がけて、我が町は我が顔をモットーに活動したいと思っています。

高円寺南二丁目1～2番、34～37番、54番



高円寺中央地区
の町会自治会
情報はこちら

