

高円寺中央地区



こんな活動をしています



11町会の区域が、JR中央線高円寺駅から南へ、中ほどに桃園川緑道が東西に横切り、青梅街道までに広がっています。地名のもととなった曹洞宗のお寺、宿鳳山高円寺など多くのお寺が集まる寺町地区のほか、JR高円寺駅南口のパル商店街、ルック商店街などにぎやかな商店街や静かな住宅地区、文教地区などさまざまな顔を持った地域です。

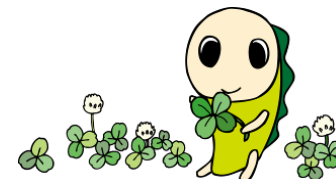
▷ ご自宅の最寄りの町会・自治会は内面をご覧ください



町会・自治会に 加入しませんか

町会・自治会ではこんな活動をしています

- ✔ パトロールや防災訓練に取り組んでいます
- ✔ 地域を盛り上げ、絆を深める楽しい行事を開催します
- ✔ きれいな町づくりのために清掃活動を行っています
- ✔ 地域の身近な情報をいち早くお届けします



▷ 町会・自治会に関するお問合せは
地域課高円寺地域活動係まで
03-3317-6561（受付：平日8:30～17:00）

高円寺中央地区くらしの窓口

高円寺中央地区 町会・自治会区域 まっぷ



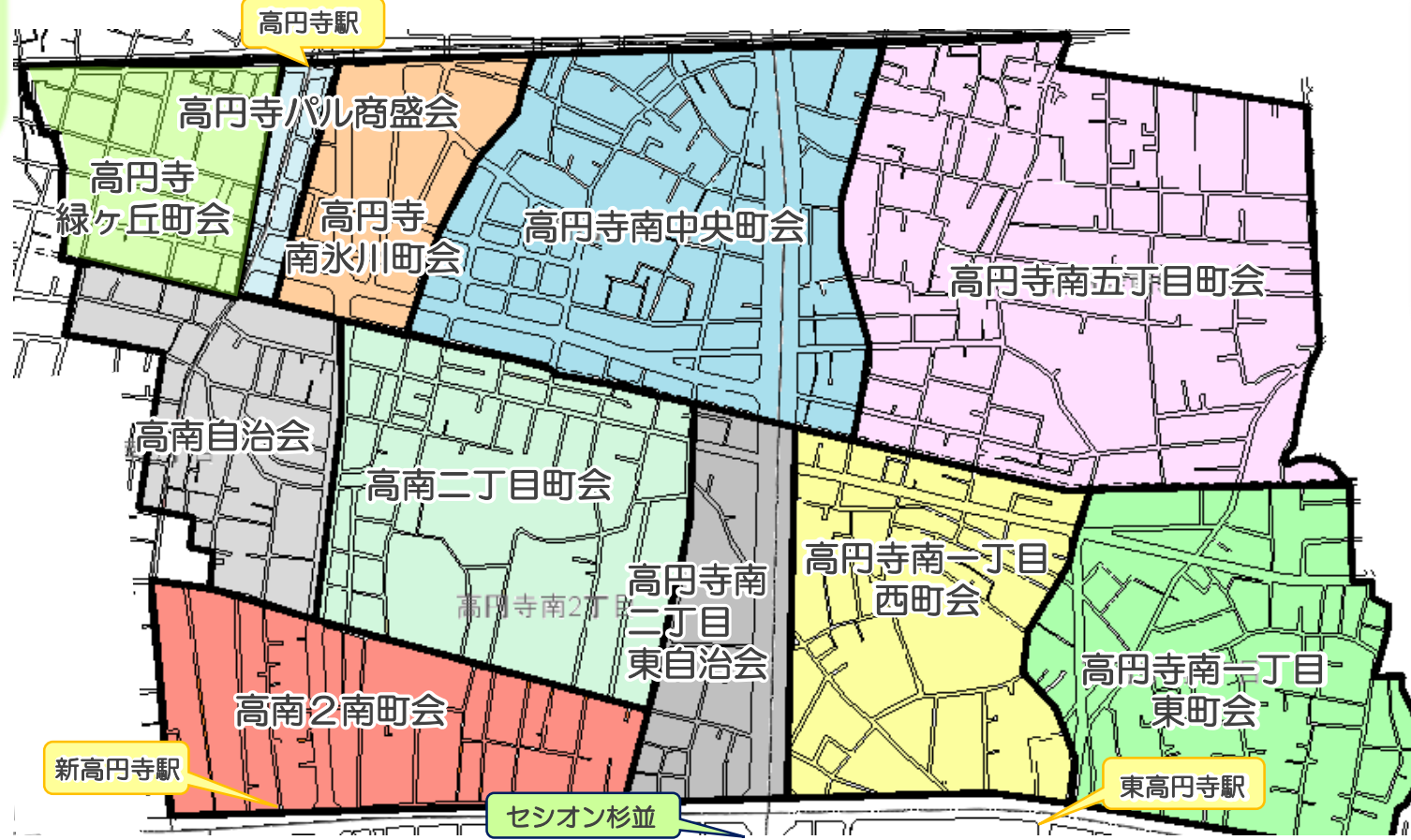
高円寺緑ヶ丘町会
 パル・エトワール両商店街に隣接した住宅地です。氷川神社の祭礼を三町会合同で行い、防犯・防災・環境問題にも取り組んでいます。
 区域：
 43番13～16号、44番9～20号、45番7～13号、46番3～8号、47～48番、49番1～2号・9～12号、54番2～3号・10～14号、55～56番、57番3～7号・10号、58番2～18号、59～61番、62番9～12号、66～70番

高円寺南氷川町会
 私達の氷川町会は全国唯一、気象神社のある町会です。各種イベントにも協力しています。
 区域：
 高円寺南四丁目5番、8番、22～23番、26～29番、43～46番

高円寺南中央町会
 高円寺みどりのベルトづくりのモデル地域のため、町内は花樹木の多いきれいな街です。安全で住み良い街を目指しています。
 区域：
 高円寺南四丁目1～4番、9～21番、30～42番、高円寺南五丁目6番1～7号（ブランドール高円寺南）、7番、20～21番、32～33番

高円寺南五丁目町会
 私たちの町会は、日帰りバス旅行、歩こう会、8月祭礼、蚕糸の森祭り、その他パトロール活動をしています。
 区域：
 高円寺五丁目1～5番、6番7号の一部～13号、8～19番、22～31番、34～40番

高円寺パル商盛会
 JR高円寺駅から南にのびるアーケード商店街です。防犯カメラが街の安全を見守っています。
 区域：
 高円寺南三丁目45番15～17号、46番2・9～10号、57番1・8～9号、高円寺南四丁目6～7番、24～25番、47番



高円寺南一丁目東町会
 毎週火曜日の防災パトロールで、犯罪は激減しています。日帰りバス旅行、防災訓練など会員が無理なく楽しく活動できる町会です。
 区域：
 高円寺南一丁目1～6番、22～31番

高南自治会
 「高南通り」と「ルック商店街」行き交う人が挨拶を交わす、安心・安全で明るい地域です。
 区域：
 高円寺南二丁目21番1～2号・12～20号、22～24番、45～50番、高円寺南三丁目23番15～17号の一部、35番12～17号、36番2号・14～17号、37番、44番1～4号・8号・21～22号、45番1～6号・18～19号

高南2南町会
 南側が青梅街道に面し、交通便利な地域です。四季折々に町会行事を計画し、会員の皆様と共に親睦を深めております。
 区域：
 高円寺南二丁目3～20番

高南二丁目町会
 子どもの安全と成長を見守り、挨拶と祭や町会旅行等で普段に街の融和を企図しています。
 区域：
 高円寺南二丁目25～33番、38～44番、51～53番

高円寺南二丁目東自治会
 日頃常に笑顔で接し、町会の美化に心がけて、我が町は我が顔をモットーに活動したいと思っています。
 区域：
 高円寺南二丁目1～2番、34～37番、54番

高円寺南一丁目西町会
 町会だよりを毎月1回発行し、地域の絆が深まるように、町会の活動をお知らせしています。
 区域：
 高円寺南一丁目7～21番、32～34番