

東京都からのお知らせ

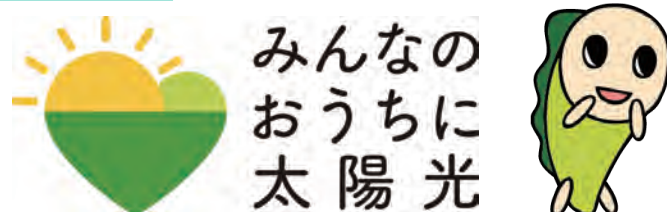
東京都は、気候危機への対策とエネルギーの安定確保に向け、節電や太陽光発電、蓄電池等の設置を呼び掛けています。

【都事業】みんなのうちに太陽光

太陽光発電設備・蓄電池の導入に係る都民の負担を軽減するため、購入価格の低減を可能とするグループ（共同購入）事業を実施しています。厳しい審査を通過した優良な事業者の中から入札で最も安い価格を提示した事業者に決定するため、“おトク”“安心”に購入することができます。

都や区の助成金も併せて利用できる場合がありますので、ぜひご活用ください。

参加登録期間 令和8年1月31日(土)まで



詳細は二次元コードから！



問 東京都 みんなのうちに太陽光事務局
0120-723-100
午前10時～午後6時（祝日・年末年始を除く月～金）

【都事業】戸建住宅省エネ等リフォームアドバイザー派遣

建築士の資格を有するアドバイザーが現地に伺い、建物の状況を確認したうえで、省エネ・再エネ化を検討するにあたって必要となる情報（改修の手法、各種補助制度等）を提供します。ぜひご活用ください。

申請期限 令和8年3月3日(火)

※予算件数に達した時点で終了(申し込み順)

詳細は二次元コードから！



問 一般社団法人
東京都建築士事務所協会
03-6228-0182
午前10時～午後5時
（祝日・年末年始を除く月～金）

年末年始のごみ・資源収集のお知らせ

年末は令和7年12月30日(火)まで、年始は令和8年1月5日(月)から収集を行います。

※可燃ごみの収集が、水曜日・土曜日の地域は、令和7年12月31日(水)に可燃ごみの臨時収集を行います。

年末年始の粗大ごみ受付センター

年末は令和7年12月28日(日)まで、年始は令和8年1月4日(日)からです。

- *電話 03-5296-5300 (午前8時～午後7時)
- *ファクス 03-6880-5852 (24時間受付)
- *インターネット・粗大ごみチャットボット (24時間受付)



インターネットからの受付はこちら



粗大ごみチャットボットからの受付はこちら



問 杉並清掃事務所・方南支所

☆この「清掃情報紙ごみバックン」を読み終わって処分する時は、古紙（雑がみ）としてお出しください。



ごみ減量で地球を守ろう！

東京港内の新海面処分場は、23区の最後の埋立処分場です。長く使うためにも、地球の温暖化を防ぐためにも、一人ひとりができることから始めてみませんか。

- 令号の
主な記事
- ・粗大ごみ処理手数料の電子決済サービスをご利用いただけます！
- ・プラスチックの出し方が変わります

発行日 令和7年12月5日
編集・発行 杉並区環境部ごみ減量対策課・杉並清掃事務所・方南支所

年4回(6・9・12・3月)各5日発行

令和7年10月1日から粗大ごみ処理手数料の電子決済サービスをご利用いただけます！

1 杉並区 粗大ごみ受付センターから申込



2 支払方法で“電子決済”を選択



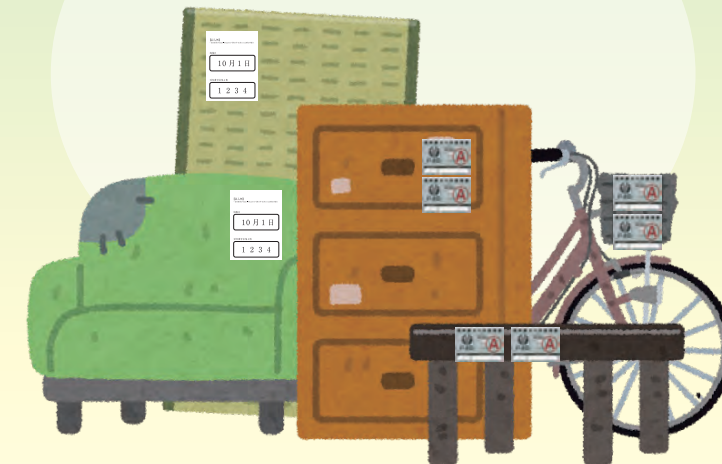
3 ご希望の決済方法を選択



お申し込みはこちらから！

粗大ごみとは？

家具、寝具、電化製品など
最大辺が30cmを超えるもの。



粗大ごみ処理手数料のお支払いは電子決済サービスが便利だよ！
詳細は中面をチェックしてね！



問 杉並清掃事務所・方南支所

【問い合わせ先】 ●ごみ減量対策課・環境課 阿佐谷南1-15-1(杉並区役所) 電話 03-3312-2111(代表) →次頁へ

粗大ごみ申し込みから収集までの流れ

有料粗大ごみ処理券の場合

電話、インターネット、FAX、
チャットボットから申し込む

杉並区の「**①有料粗大ごみ
処理券**」※¹ を購入



電子決済の場合

インターネットから申し込む

「**②任意の紙**」※² を用意
ひな型は区公式HPに掲載
しております

有料粗大ごみ処理券の場合は「**① 有料粗大ごみ処理券**」
電子決済の場合は「**② 任意の紙**」
を各品目ごとに貼り、※³ 収集日の**午前 8 時まで**に出す。

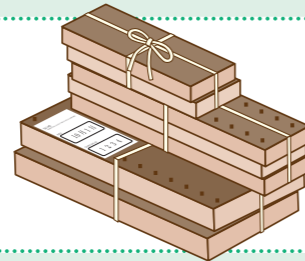
※¹ 区内の販売協力店、コンビニエンスストア、スーパー等で購入できます(現金支払いのみ)。

※² 用紙の用意が難しい場合、粗大ごみに油性マジック等で直接記入いただいて構いません。

※³ **①、②**には**収集日と受付番号末尾4桁**を記入してください。

★オンライン決済は、クレジットカード、PayPay、
au PAY、d 払いの中からお選びいただけます。

受付の時に、
収集日、
処理手数料、
受付番号を
教えてもらえる
のじゃ。



◎解体したものは、
紐などで縛って
まとめてお出し
ください。

(問) 杉並清掃事務所・方南支所

令和8年4月1日から 区内全域でプラスチックの出し方が変わります

資源の有効利用をさらに進めるため、今まで可燃ごみとして回収していた「**プラスチックだけで
できた製品**」も **資源プラスチックの回収日に出せる**ようになります。

プラスチックだけでできた製品

【例】※一部でもプラスチック以外の素材がついているものや 30 cmを超えるもの、
汚れているものは回収できません。



(問) ごみ減量対策課事業計画係

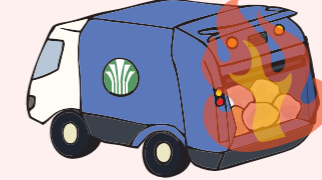
資源の有効
利用が更に
進むね！



危険！発火事故に繋がります

区内の**可燃ごみ収集中**、モバイルバッテリー混入による車両
火災が発生しました。モバイルバッテリー等の小型充電式(二
次)電池は、ごみや資源に混ぜて集積所に出さず、回収拠点
へお持ち込みください。よろしくお願いします。

回収拠点は
二次元コードから
ご確認ください



(問) ごみ減量対策課・杉並清掃事務所・方南支所



鎮火後の様子

収集現場からのお願い

日頃より、ごみ・資源収集作業へのご理解、ご協力いただきあり
がとうございます。誤収集を防ぐとともに再利用・リサイクルにつなげるため、引き続き、区公式ホー
ムページ、冊子「ごみと資源の分け方・出し方」をご確認いただき、適切な排出をお願いします。



正しく分別・排出して
いただくことで、ごみ・資源を
安全に回収できます

「ごみと資源の出し方」は
二次元コードから
ご確認ください



(問) 杉並清掃事務所・方南支所

食品ロス削減へ取り組んでみよう！

区では、令和6年10月から『サラダレシピで手軽に食品
ロス削減』の取組を始めています。令和7年10月には「サー
モンとかぶのわさびマヨ和えサラダ」と「鶏肉とかぶとき
のこの Grill サラダ」を公開しました。

かぶを皮ごと使用するため、環境にやさしく、手軽でお
いしいレシピとなっています。区HPでは他にもサラダレシ
ピを掲載しているので、ぜひご覧ください。

(問) ごみ減量対策課管理係



サラダ
レシピの
詳細は
こちら



節水シャワーヘッドに取り換えよう！

区では「エコ住宅促進助成」の対象機器として節水タイプのシャワーヘッドの
購入費の一部を助成しています。節水シャワーヘッドで光熱費を節約しませんか。

【条件】

※ 30%以上の節水または 1 分間当たりの使用水量が 7 リットル以下

※ 税抜 6,000 円(税込 6,600 円)以上

※ 区内販売店で購入

【助成額】 3,000 円(先着 200 件) 【購入期間】 令和 8 年 1 月 31 日まで

【申請締切】 令和 8 年 2 月 27 日

(問) 環境課温暖化対策係

詳細は
こちら

